

NOTAS BREVES

Acalitus essigi (HASSAN) (ACARINE: ERIOPHYDAE) PRESENTE EN MORAS CULTIVADAS Y SILVESTRES (*Rubus* spp), EN CHILE¹

Acalitus essigi (Hassan) (Acarine: Eriophyidae), feeding on cultivated and wild blackberries in Chile

Marcos Gerding P.²

SUMMARY

Acalitus essigi (Hassan) was determined in Chile in 1988, on cultivated and wild blackberries. The damaged fruit is referred to as red-berry disease and it is a potential pest for cultivated black berries in Chile. Notes on the damage, habits and host plants found in Chile, are given in the present article.

Key words: *Acalitus essigi*, Eriophidae, blackberries.

INTRODUCCION

Acalitus essigi es un eriófido descrito en California (EE.UU.) en 1921, afectando a *Rubus procerus* P. J. Muell. (Hartford y otros, 1982), que también se encuentra en Europa (Bolay y otros, 1989). En Inglaterra, el control químico de este eriófido es una práctica necesaria en la producción de moras (Alford, 1979).

En Chile, se le detectó por primera vez en 1988, en huertos de moras cultivadas en el área de Los Angeles (VIII Región). Posteriormente se le encontró en moras silvestres (*Rubus* spp) en Chillán (VIII Región) y en la Unión (X Región). La identificación definitiva de *Acalitus essigi* (Hassan) fue realizada por el Dr. Roberto González H., Facultad de Agronomía, Universidad de Chile.

Características morfológicas

Los eriófidos son ácaros de cuerpo fusiforme, sólo poseen 2 pares de patas y su cuerpo está dividido en el gnatosoma anterior, que lleva las piezas bucales y el idiosoma o cuerpo (González, 1989).

A. essigi tiene una longitud de aproximadamente 140 micrones (Hartford y otros, 1982), es de color blanco-amarillo, garras de las patas con 4 pares de ganchos y la tibia del primer par de patas sin setas.

El escudo dorsal (propodosoma) presenta un diseño estriado en forma de lira y el resto del cuerpo (histerosoma) está completamente cubierto de microtubérculos (Figura 1).

Plantas hospederas

En Chile, se detectó en 1988 sobre *Rubus constrictus* Muell et Lef, *Rubus ulmifolius* Schott y *Rubus* spp, cv. Black satín. En California (EE.UU.), en *Rubus*

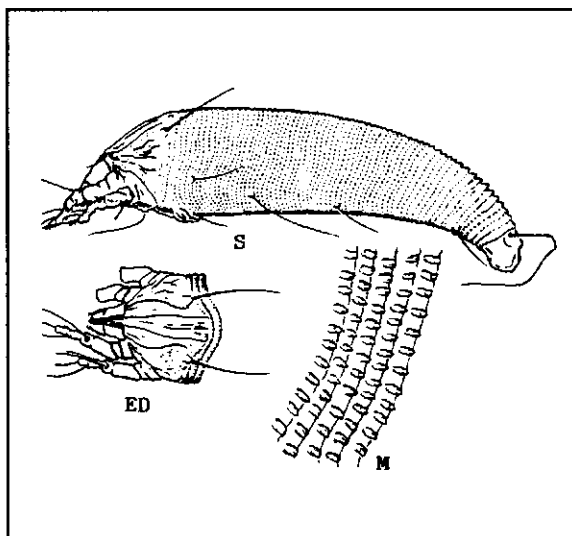


FIGURA 1. Dibujo de *Acalitus essigi* (Hassan) con propodosoma con escudo dorsal como lira (ED) e histerosoma (H) cubierto con microtubérculos (M) (Hartford y otros, 1982).

FIGURE 1. *Acalitus essigi* (Hassan) drawing, propodosome with dorsal shield (ED) and hysterosoma (H) covered with microtubercles (M) (Hartford and others, 1982).

¹Recepción de originales: 11 de marzo de 1992.

²Estación Experimental Quilamapu, Casilla 426, Chillán, Chile.

procerus P. J. Muell y *Rubus vitifolius* (Cham y Schlectand) (Alford, 1979), y en Inglaterra y Suiza, en *Rubus* spp (Bolay y otros, 1989).

Hábito y daño

Las hembras invernantes, habitan en las yemas de la caña en otoño e invierno. En primavera migran hacia las flores en desarrollo o bien a los frutos aún verdes. La ovipostura ocurre temprano en primavera y la máxima población se produce a fines de verano (Hartford y otros, 1982).

El daño se produce al alimentarse en la base de los drupeólos y alrededor del hipanto. Los drupeólos afectados se presentan brillantes, rojos o rosados

(inmaduros). En Chillán, se observó que en moras silvestre ocurre en forma desordenada, en cambio, en mora cultivada, se produjo una clara diferenciación ecuatorial, la mitad proximal queda inmadura y la distal madura, o bien todo el fruto es inmaduro, el daño es llamado "red-berry disease" (Hartford y otros, 1982).

También se señala que podría causar pérdida en la brotación de yemas axilares (Roberto González H., Facultad de Agronomía, Univ. de Chile, comunicación personal), en donde habita durante el otoño e invierno.

RESUMEN

Acalitus essigi (Hassan) se determinó en Chile en 1988, en moras cultivadas y silvestres. Los frutos dañados son denominados como "red-berry disease" y es una plaga potencial para Chile. En este

artículo se presentan antecedentes de daño, hábitos y plantas hospederas en Chile.

Palabras claves: *Acalitus essigi*, Eriophidae, mora.

LITERATURA CITADA

ALFORD, V. D. 1979. Chemical control of Blackberry mite, *Acalitus essigi* (Hassan). Plant Pathology 20: 91-94.

GONZALEZ H., ROBERTO. 1989. Insectos y ácaros de importancia agrícola y cuarentenaria. Universidad de Chile. Santiago, Chile, 320 p.

BOLAY, A. STANBLI, A.; BAILLOD, M.; DRUCOS, V. et GUIGNARD, E. 1989. Commentaire aux guides des framboisiers et des ronces Revue Suisse Vitic. Arboric Hortic Vol. 21: 81-87.

HARTFORD, H.K.; BAKER, E.E.; DELFINADO, M. and STYTER, E.W. 1982. An illustrated guide to plant abnormalities caused by eriophyd mites in North America. Agriculture Research Service USDA. Agriculture Handbook number 573, p.: 126-127.